



- A. Deze nota is in overleg met de volgende disciplines geconcipieerd:
Stadsbeheer
- B. Er is wel overeenstemming
- C. Er heeft overleg plaatsgevonden met Wethouder Willems

KORTE INHOUD (GELIJKDUIDEND AAN VOORBLAD)

Beheer en onderhoud van gemeentelijk groen

1. Aanleiding.

Eind 2013 is, in samenspraak tussen Beleid & Ontwikkeling en Stadsbeheer, door adviesbureau Planterra een werkdocument over beheer en onderhoud van openbaar groen (Leidraad Groenbeheer) opgesteld. Een leidraad formuleert doelen in meerjarenperspectief voor de diverse deelterreinen van de openbare ruimte en bevat organisatorische en financiële randvoorwaarden. De leidraad kijkt vijf jaar vooruit.

Uitgangspunt van het beleid voor gemeentelijk groenbeheer zijn de kwaliteitsniveaus van groenbeheer-categorieën en groenlocaties die de gemeenteraad heeft vastgesteld. Daarbij wordt de landelijke "CROW-kwaliteitscatalogus Openbare Ruimte 2010" gehanteerd. Dit instrument werkt met een schaalbalk van 5 niveaus, te weten: A+, A, B, C en D (waarbij A+ het hoogste kwaliteits-niveau is en D het laagste).

In 2009 heeft de raad besloten dat de volgende kwaliteitsniveaus moeten gelden (in 2011 is daarvoor door de raad de maatlat van de CROW-kwaliteitscatalogus van toepassing verklaard):

- CROW-C ("laag"; sober tot voldoende onderhoud, iets achterstand) voor alle gemeentelijke groenbeheercategorieën en -locaties in de stad;
- CROW-B ("basis"; voldoende onderhoud, soms iets aan te merken) voor alle gemeentelijke bomen in de stad. Voor bomen werd gekozen voor een hoger niveau omdat er bij bomen sprake is van aansprakelijkheidsrisico's.

Naar aanleiding van de toenmalige raadsbesluiten is de bedrijfsvoering wat betreft groenbeheer aangepast: sinds enkele jaren is er ten opzichte van het verleden teruggeschakeld naar een soberder niveau van onderhoud en beheer. Dientengevolge vertoont het kwaliteitsniveau van groencategorieën en groenlocaties (die voorheen op gemiddeld CROW A/B-niveau lagen) een dalende tendens. Inmiddels is - zo blijkt uit externe metingen - een deel van de door de raad besloten kwaliteitsniveaus gerealiseerd, een deel nog niet helemaal.

In deze collegenota wordt voorgesteld hoe we de weg naar realisatie van de raadsbesluiten het beste verder kunnen uitstippelen en invullen. Het genoemde werkdocument van Planterra (Leidraad Groenbeheer) vormt daarbij een basis, in die zin dat een groot deel van de inhoud van het document ten grondslag ligt aan de voorstellen in deze nota.

2. Relatie met bestaand beleid.



In de afgelopen periode werden de ambities t.a.v. het openbaar groen van Maastricht omschreven in diverse nota's:

- Raadsnota "Beleidsplan Integraal Beheer Openbare Ruimte (IBOR) gemeente Maastricht, raad maart 2003;
- Stadsvisie 2030 (actualisatie 2008), mogelijke ontwikkelingsrichtingen van de stad Maastricht;
- Bomennota (2009) kader voor kwaliteitsniveaus en maatregelen bomen;
- Raadsnota "Herijking Beleid Integraal Beheer Openbare Ruimte 2010 – 2013", raad juni 2009;
- Raadsnota "Kwaliteitsbeelden openbare ruimte", raad maart 2011;
- Structuurvisie 2030, raad mei 2012.

In het nieuwe coalitieakkoord 2014-2018 (pagina 11) wordt 'vergroening en verduurzaming' als belangrijke randvoorwaarde voor een leefbare stad genoemd. Vanuit het beheer zal voortvarend op deze verdere vergroening van Maastricht worden ingezet, op basis van het door de raad vastgestelde onderhoudsniveaus.

Daarnaast wordt in het nieuwe coalitieakkoord een lans gebroken voor burgerparticipatie. Ook dat vormt een belangrijk onderdeel van de in deze nota geformuleerde uitgangspunten voor groenonderhoud en groenbeheer.

3. Gewenst beleid en mogelijke opties.

Na de besluitvorming in 2009 c.q. 2011 is de bedrijfsvoering wat betreft groenbeheer anders opgezet: in lijn van de raadsbesluiten is onderhoud en beheer versoepeld. Dat heeft er in geresulteerd dat de kwaliteitsniveaus voor groen, die voorheen gemiddeld op A/B-niveau lagen, zijn gedaald. Externe monitoring geeft aan dat:

- voor bomen en voor onkruid in plantsoenen de door de raad geformuleerde normen (CROW-B respectievelijk CROW-C) reeds goeddeels behaald zijn.
- voor het resterende groen weliswaar sprake is van een dalende tendens qua kwaliteit, maar dat het door de raad bepaalde kwaliteitsniveau (CROW-C) nog niet helemaal gerealiseerd is.

Het werkdocument van Planterra beschrijft de uitgangssituatie van het groen in Maastricht en geeft aan hoe het beste geopereerd kan worden om de toenmalige raadsbesluiten in de komende jaren verder te realiseren (rekening houdend met de resultaten van de externe monitoring).

Mede op basis van de bevindingen en adviezen van Planterra stellen wij voor de komende vijf jaar de volgende hoofduitgangspunten van beleid voor groenbeheer te hanteren:

1. Bij de uitwerking van het raadsbesluit van 2009 c.q. 2011 om voor het onderhoud van het groen (exclusief bomen) in de gehele stad ambitieniveau CROW-C aan te houden, hebben we in de afgelopen jaren geconstateerd dat een deel van het bestaande groen, met de ter beschikking staande middelen, technisch gezien moeilijk te beheren en onderhouden is op het door de raad bepaalde niveau. Daarbij gaat het met name om groen dat oorspronkelijk is ontworpen op een eindbeeld dat een veel hoger onderhoudsniveau vergt: met name delen van het zogenaamde "representatieve groen" (denk aan sierheesters, perkplanten, rozen, bodembedekkers, blokhagen). Dat groen moet – willen we het door de raad gewenste niveau met de beschikbare onderhoudsbudgetten duurzaam realiseren - in de komende jaren worden omgevormd in meer onderhoudsarme (arbeidsextensieve) soorten. Het gaat daarbij om ongeveer 9 ha (het totale



areaal gemeentelijk groen in Maastricht meet 480 ha, waarvan ongeveer 90 ha tot de categorie representatief groen kan worden geteld).

2. Naast die omvormingsoperatie is een vervangingsoperatie aan de orde. Een groot deel van de groenvoorzieningen in Maastricht is aangelegd in de periode 1950 - 1970. De natuurlijke groei en levensduur van beplantingen - en met name die van sierheesters en kleinere straatbomen - is eindig. De vitaliteit van de beplantingen uit deze aanlegperiode loopt sterk terug en veel beplantingsvakken verruigen doordat de oorspronkelijke beplanting nagenoeg is verdwenen. Een dergelijk grote achterstand vereist een structurele aanpak in de vorm van vervanging van het openbaar groen. Ook hierbij zal – waar dat aan de orde is - worden ingezet op omvorming naar onderhoudsarme / arbeidsextensieve soorten. Het gaat daarbij om ongeveer 30 ha.
3. Door de maatregelen onder 1 en 2 zal een substantieel deel van het representatieve groen worden omgevormd / vervangen. Het visueel/ruimtelijk beeld van het openbaar groen in Maastricht zal daardoor geleidelijk aan verder versoberen richting CROW-C niveau. De omvorming en vervanging zal naar verwachting vijf jaar duren. In de praktijk betekent dat dat het openbare groen anders zal gaan ogen, zo zullen delen van intensief beheerd representatief groen worden omgevormd tot extensief beheerde parkachtige groenstructuren met gras en bomen. In veel vergelijkbare steden speelt dezelfde (bezuinigings-)problematiek en ook daar wordt veelal gekozen voor onderhoudsarme / arbeidsextensieve beplanting, o.a. in de vorm van gras met bomen. Dat betekent voor Maastricht wel dat veel van het huidige representatieve groen – zowel in de wijken als op de prominente en drukbezochte plekken in de stad - zal verdwijnen en dat er weinig differentiatie in het (beheer van het) openbare groen over zal blijven. Dit kan op gespannen voet staan met zowel de wens van burgers en/of bedrijven om toch representatief groen in hun omgeving overeind te houden, dan wel met de wens om de meest prominente en drukbezochte plekken van de stad aantrekkelijk in te richten (city-branding). Wat betreft laatstgenoemde categorie (limitatief begrensd tot stadscentrum, stadspark, muurtuinen en vaste plantenborders bij de stadsentrees) zullen wij alles in het werk stellen om daar representatief groen te behouden (die plekken worden dus ontzien). Dat is van belang in verband met de aantrekkelijkheid van die drukbezochte plekken van de stad voor zowel eigen burgers als bezoekers. Op andere plekken in de stad bieden we mogelijkheden aan burgers en bedrijven om via actieve participatie zelf te zorgen voor een hoger kwaliteitsbeeld dan de raad heeft besloten, c.q. dan de beschikbare onderhoudsbudgetten toelaten (zie beneden onder punt 4 en 5)..
4. Aan burgers wordt de gelegenheid geboden om door middel van zelfbeheercontracten alsnog te kiezen voor hoogwaardig groen. Wij zorgen als gemeente dan – binnen de grenzen van het huidige onderhoudsbudget – voor behoud dan wel aanleg van het hoogwaardige groen. De burgers verplichten zich vervolgens het onderhoud van dat hoogwaardige groen op zich te nemen. De gemeente investeert enkel het geld dat we kwijt zouden zijn geweest aan eventuele omvorming naar extensief groen en het extensieve onderhoud van dat groen gedurende de contractperiode van het zelfbeheer. De overige inspanningen (voor aanleg danwel onderhoud; in geld en/of natura) worden geleverd door de burgers die een zelfbeheercontract met ons aangaan.
Dergelijke zelfbeheerarrangementen zullen naar verwachting niet in alle gevallen en op alle plaatsen automatisch succesvol zijn. Daarom willen wij – ter stimulering van deze vorm van burgerparticipatie – de eerste twee jaar experimenteel een budget 2 x 50.000 euro reserveren om deze arrangementen te faciliteren en te stimuleren (denk b.v. aan ter beschikking stellen van materieel, verlenen van adviezen / educatie, incidentele hand- en spandiensten, etc.; ook de benodigde communicatie wordt uit dit budget betaald). Voorgesteld wordt de wethouder die verantwoordelijk is voor stadsbeheer te mandateren dat budget de komende twee jaar aan dergelijke initiatieven te besteden.



5. Aan bedrijven wordt de gelegenheid gegeven rotondes en/of groenstroken nabij hun bedrijf te adopteren. In ruil voor een esthetisch verantwoorde naamsvermelding (reclame) op de rotonde en/of de groenstroken zorgen zij voor een verantwoorde en hoogwaardige inrichting en onderhoud van de rotonde en/of de groenstroken.
6. Straat- en laanbomen vormen een aparte onderhoudscategorie. Vervanging van oude - en dus grotere exemplaren - betekent in veel gevallen dat er grote bedragen moeten worden geïnvesteerd in de ondergrondse groeiplaatsverbetering. In de afgelopen jaren werd hiervoor het zogenaamde investeringsbudget voor groen ingezet; dit budget voor 'reconstructie van groen' zal de komende periode vooral nodig zijn voor de onder punt 1 en 2 genoemde vervanging / omvorming van beplantingen. In geval van risico worden grote bomen gekapt, zonder dat ze in hetzelfde formaat of op dezelfde plek kunnen worden herplant (wel zullen ze bij herplantplicht elders en in kleiner formaat worden herplant). De nieuwe aanplant van straatbomen zal zo min mogelijk nog in verhardingen plaatsvinden, om hoge onderhoudskosten in de toekomst te vermijden.

Voor burgers en bedrijven betekent dit enerzijds dat het kwaliteitsbeeld van groen over grote delen van de stad zal versoberen (die tendens is al gaande en we zullen de komende jaren conform raadsbesluiten uit 2009 / 2011 nog verder in kwaliteitsbeeld dalen), maar anderzijds dat er meer mogelijkheden ontstaan om het beheer van groen in de eigen omgeving zelf ter hand te nemen. Wil de burger of het bedrijf méér dan de raad heeft besloten en waar budgetten voor zijn, dan bieden we hen de gelegenheid zelf in actie te komen en via zelfbeheercontracten of adoptiecontracten afspraken met ons te maken over aanleg en onderhoud van hoogwaardiger groen.

Een dergelijke benaderingswijze vergt een goed en intensief communicatietraject. We zullen onze burger en bedrijven goed moeten uitleggen wat we aan het doen zijn en waarom we dat doen. En we zullen hen moeten aangeven hoe en onder welke voorwaarden ze zelf in actie kunnen komen (zelfbeheer en/of adoptie).

We zijn voornemens na de communicatiecampagne gedurende een tweetal jaren te monitoren en vervolgens te evalueren hoe dit proces van verloop in kwaliteitsniveaus, omvorming / vervanging, zelfbeheer / adoptie, financiële resultaten en draagvlak bij burgers en bedrijven zich ontwikkelt. Daarna zullen we aan college en raad de bevindingen rapporteren.

4. Duurzaamheid en gezondheid.

Het belang van het openbaar groen voor duurzaamheidvraagstukken en gezondheid, wordt algemeen erkend. Het beheer van het openbaar groen zorgt voor de instandhouding van belangrijke economische, sociale, recreatieve, educatieve, ecologische en milieutechnische doelstellingen, zonder welke het leven in de stad minder aangenaam zou zijn.

De uitgangssituatie van groen in de stad Maastricht, in relatie tot andere steden, is als volgt:

- De hoeveelheid openbaar groen binnen een straal van 500 meter van de woning in de gemeente Maastricht bedraagt 49 m². Dit is laag ten opzichte van het landelijk gemiddelde van 75 m². Ook het aantal bomen per 100 inwoners is lager dan de meeste G 32 - gemeenten.
- Tegenover het relatief lage aandeel groen in de stad staat echter een ruimer aanbod van groen in de onmiddellijke omgeving (op korte afstand, want Maastricht is te kenschetsen als een "compacte stad in een wijds landschap"). Maastricht beschikt over een waardevol cultuurlandschap direct buiten de stad, dat recreatief goed ontsloten wordt (o.a. Groene Loper A2,



fietspadennetwerk, Rivierpark Maasvallei) en waar nieuw groenareaal aan toegevoegd wordt (Tapijnkazerne, Frontenpark, Landgoederenzone, Geusseltpark).

5. Personeel & Organisatie.

N.v.t..

6. Informatie en automatisering.

N.v.t..

7. (Duurzame) aanbestedingen.

Omvormingen en vervangingen zullen deels via aanbestedingen op de markt worden gezet. Daarbij zullen uiteraard de regels van het vastgestelde aanbestedingbeleid worden gevolgd.

8. Beheerparagraaf IBOR.

Zie eerdere paragrafen.

9. Financiën

Het voorgestelde beleid vergt geen extra middelen. De in de begroting opgenomen budgetten voor groenbeheer (in totaal 7 miljoen euro per jaar, waarvan 7 ton is gereserveerd voor “reconstructies / omvormingen / vervangingen”) zijn leidend.

In de Kadernota 2014 is opgenomen dat de budgetten voor groenbeheer worden verhoogd voor areaaluitbreidingen. Vanaf 2012 is het areaal openbaar groen uitgebreid zonder dat de budgetten zijn opgehoogd. En in de komende jaren staan verdere uitbreidingen op het programma. Dit wordt via de begroting 2015 e.v. gecompenseerd (dat geldt eveneens voor de producten verhardingen en schoon).

De omvorming / vervanging en de adoptiecontracten van bedrijven zullen naar verwachting op onderdelen leiden tot besparingen op de huidige budgetten (minder onderhoudskosten). Een deel daarvan brengen wij vanuit groen (als gevolg van de uitgangspunten als beschreven in deze nota) in bij de in de Kadernota 2014 afgesproken “herijking IBOR-budgetten” (zie voorstel dat geïntegreerd is de stukken voor de begroting 2015). Een ander deel wordt ingezet voor het in paragraaf 3 van deze nota onder punt 4 genoemd experimenteel budget om zelfbeheerarrangementen te ondersteunen. Opbrengsten van het project snippergroen worden eveneens voor dit experimentele budget gebruikt.

10. Voorstel



1. Op basis van het werkdocument Leidraad Groenbeheer de volgende besluiten nemen:
 - a. In de komende vijf jaar 9 ha van het huidige areaal onderhoudsintensief groen omvormen in onderhoudsintensief groen, omdat dat deel van het areaal in het verleden op een (te) hoog onderhoudsniveau is aangelegd en technisch en financieel niet binnen de beschikbare budgetten duurzaam kan worden onderhouden.
 - b. In de komende vijf jaar 30 ha van het huidige areaal onderhoudsintensief groen vervangen door onderhoudsintensief groen, omdat dat deel van het areaal in de 50'er en 60'er jaren van de vorige eeuw is aangelegd en inmiddels aan het eind van de levenscyclus is gekomen.
 - c. Gelegenheid bieden aan burgers (via zelfbeheercontracten) en bedrijven (via adoptiecontracten) om hoogwaardiger openbaar groen te handhaven of te realiseren dan binnen de vastgestelde raadsambities en de beschikbare onderhoudsbudgetten mogelijk is.
 - d. Ten behoeve van het stimuleren van het genoemde zelfbeheer bij burgers voor de eerste twee jaar (2015 en 2016) een experimenteel budget van 2 x 50.000 euro te reserveren en de uitgavebevoegdheid uit dat budget te mandateren aan de wethouder stadsbeheer.
 - e. Vanwege de hoge kosten (m.n. ondergrondse groeiplaatsverbetering) terughoudend zijn met het vervangen van grote laan- en straatbomen. In geval van risico grote bomen kappen, zonder dat ze in hetzelfde formaat of op dezelfde plek kunnen worden herplant (herplant vindt dan elders plaats, in kleiner formaat). De nieuwe aanplant van straatbomen zo min mogelijk in verhardingen te laten plaatsvinden, om hoge onderhoudskosten in de toekomst te vermijden.
2. Een intensief communicatietraject opstarten richting burgers en bedrijven, om de onder de punten 1a t/m 1e genoemde actiepunten te begeleiden.
3. Na twee jaar de volgende zaken monitoren, evalueren en de bevindingen mededelen aan de raad: verloop kwaliteitsniveaus, omvorming / vervanging, zelfbeheer / adoptie, financiële resultaten en draagvlak bij burgers en bedrijven.
4. In een van de eerstvolgende vergaderingen van de raadscommissie SMM een uitgebreide presentatie geven aan de raadsleden over het voorgenomen beleid.

11. Vervolg / Planning.

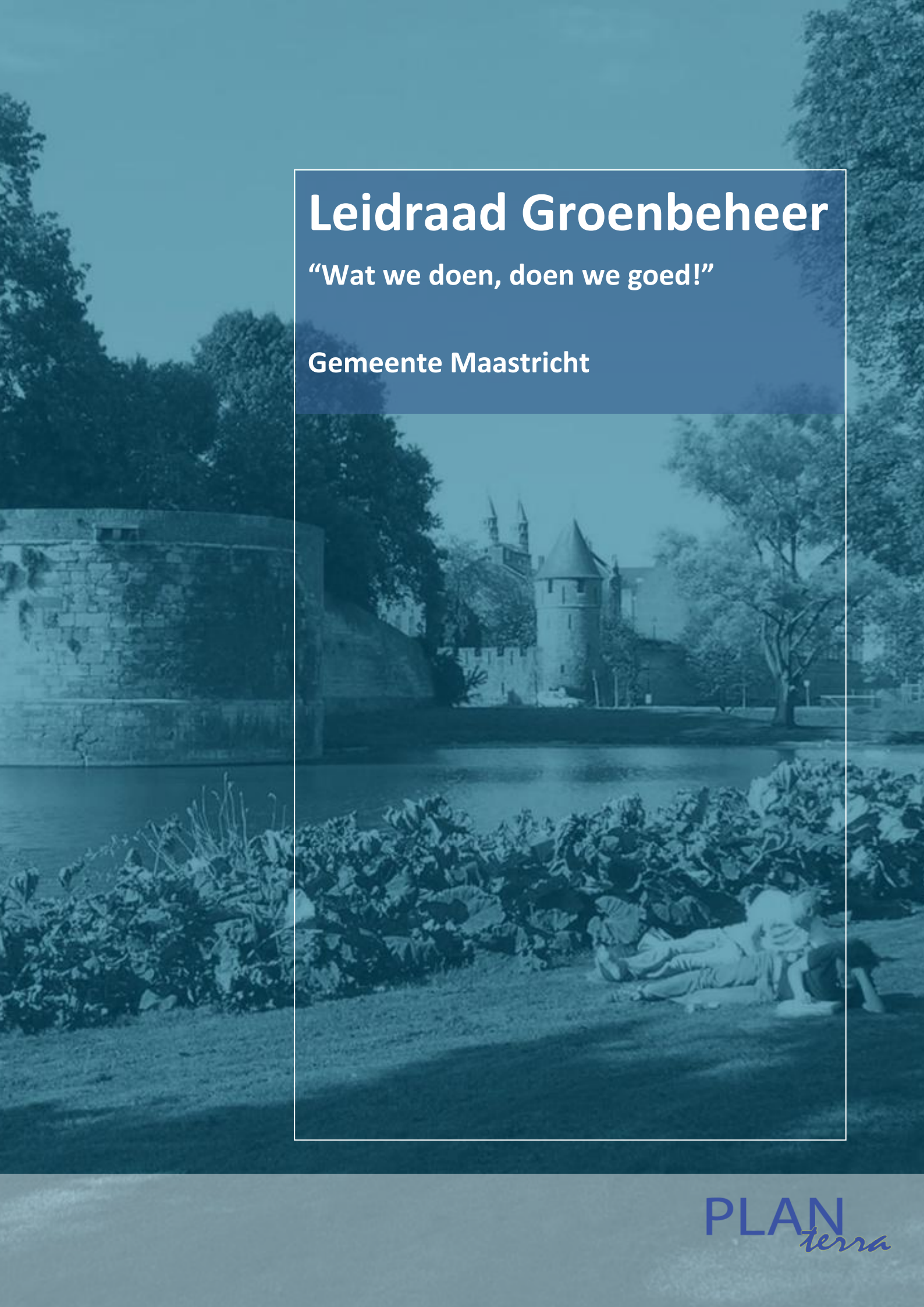
Na vaststelling van deze nota in het college zullen de volgende stappen worden ondernomen:

- Voorbereiden van het genoemde intensieve communicatietraject met burgers en bedrijven.
- Informeren van de raad door middel van een uitgebreide presentatie in een van de volgende raadscommissies SMM.
- Voorbereiden van de eerste fasen van de omvorming / vervanging.
- Voorbereiden van de monitoring en evaluatie die over twee jaar dient plaats te vinden (o.a. nulmeting).
- Na uitvoering van het communicatietraject en informatie aan de raad: uitvoering van de eerste fasen van de omvorming / vervanging.

Leidraad Groenbeheer

“Wat we doen, doen we goed!”

Gemeente Maastricht



Project :	Leidraad Groenbeheer
Projectnummer :	P471-03
Registratienummer :	2013732 – eindconcept
Auteurs :	Ir. Marco Hommel en Ricky van Lingen MSc (PLAN terra)
Opdrachtgever :	Gemeente Maastricht Gerard Wijnands & Pieter van der Waa
Werkgroep :	Albert Albers, Alex Vrancken, Arno d'Elfant, Bart Claessen, Erik Kaptein, Frank Mommers, Gerard Wijnands, Harold Hardy, Johan Cannoot, Monica Merx, Mart Geraerds, Matt Kerbusch, Maurice Pasveer, Charles Remeijers, Pieter van der Waa
Datum :	September 2013



Gemeente Maastricht

Inhoud

1. Voorwoord.....	5
2. Inleiding.....	7
2.1 Het belang van groen in onze stad	7
2.2 Doelstellingen van de Leidraad Groenbeheer	9
3. Organisatie, kaders en budgetten voor het groenbeheer	11
3.1 De rolverdeling rond het beheer en onderhoud	11
3.2 Wettelijke kaders en vastgesteld beleid voor het groenbeheer	13
3.3 Relatie met ander beleid	13
4. Evaluatie van groenbeheer	15
4.1 Het beleid van het Maastrichtse groenbeheer van afgelopen jaren.....	15
4.2 Beschikbare budgetten – de begroting 2013	17
5. De huidige kwaliteit gemeten en actuele beheeropgaven	19
5.1 Huidige kwaliteit groen gemeten	19
5.2 Klachten over het groenbeheer.....	21
5.3 Actuele beheeropgaven	21
6. Strategie groenbeheer 2014-2018	25
6.1 De beheerstrategie op hoofdlijnen	25
6.2 Beheerstrategie uitgewerkt.....	26
6.3 Financiële effecten	Fout! Bladwijzer niet gedefinieerd.

Mooie paginagrote foto van Maastrichts groen

Frank Mommers nog vragen

1. Voorwoord

Maastricht ligt in een prachtige, groene omgeving en heeft als stad zelf ook veel te bieden aan openbaar groen. We moeten als gemeente permanent investeren in het beheer om de kwaliteit van het groen op peil te houden. In deze Leidraad Groenbeheer is vastgelegd wat de gemeente Maastricht de komende jaren voor heeft met haar openbaar groen. De Leidraad is een sturingsinstrument¹ op basis waarvan de sector Ruimte en het team Stadsbeheer afspraken met elkaar maken over de functies, het beheer en de kwaliteit van de Maastrichtse groenvoorzieningen.

Deze Leidraad is een actualisatie van de Leidraad Groenbeheer uit 2009 en legt de afspraken vast voor de komende vijf jaar. Een belangrijke opgave voor het beheer van de komende jaren is om met de bestaande budgetten het groeiend areaal groen op niveau te houden. Binnen deze opgave hebben we bovendien te maken met een verouderend areaal en moeten we door de bezuinigingen slimmer en effectiever omgaan met het beheer en onderhoud. In deze Leidraad wordt een strategie voorgesteld hoe dit de komende jaren vorm kan krijgen. De sector Ruimte en het team Stadsbeheer gaan deze strategie concreter uitwerken met als centrale thema “Wat we doen, doen we goed!”.

Maastricht, september 2013

¹ De voorliggende versie van deze Leidraad wordt aangeboden aan de gemeenteraad. De sector Ruimte en het team Stadsbeheer hebben gezamenlijk nog een uitvoerigere versie van deze Leidraad geschreven, die wordt aangeduid als “Uitvoeringskader 2014-2018”. In dit Uitvoeringskader is meer gedetailleerde informatie opgenomen over het groenbeheer in Maastricht en geldt als belangrijk naslagwerk, mede in aanvulling op de Bedrijfsplannen die de genoemde organisatieonderdelen jaarlijks met elkaar overeenkomen.



Figuur 1 Groen in en om Maastricht (bron: Structuurvisie Maastricht 2030, pag. 16)

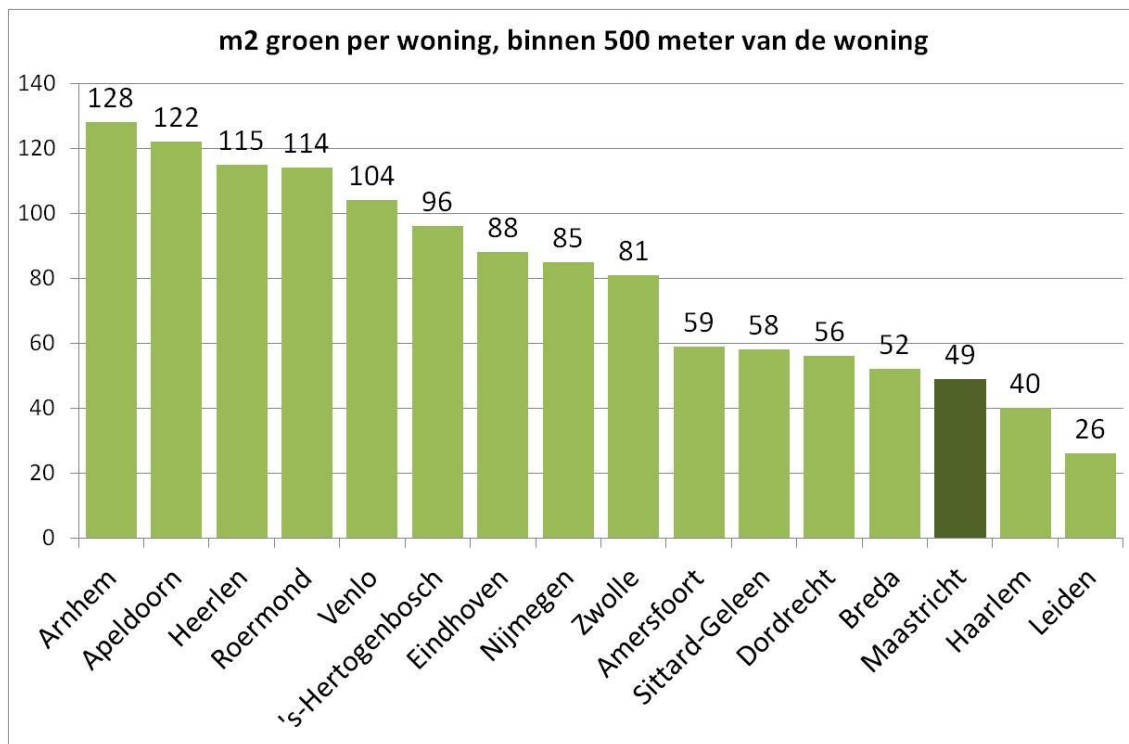
2. Inleiding

2.1 Het belang van groen in onze stad

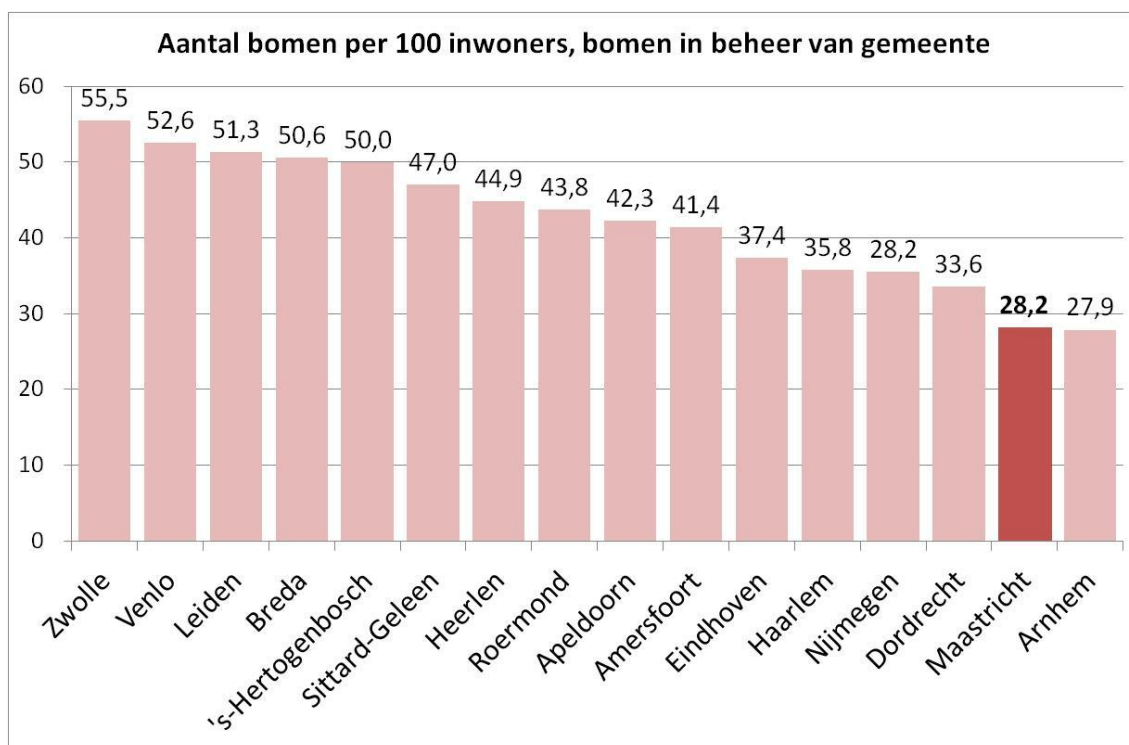
Maastricht heeft voor een middelgrote Nederlandse stad niet eens zoveel openbare groenvoorzieningen. Het groene karakter wordt voor een belangrijk deel bepaald door het natuur- en cultuurlandschap van het omliggende Maasdal en Heuvelland. Binnen de gemeentegrenzen mag de Maastrichtenaar rekenen op gemiddeld 49 m² groen per inwoner (zie figuur 2). Opvallend is de geringe hoeveelheid bomen in de stad: per 100 inwoners staan er in Maastricht nog geen 30 bomen, waar er in de grote Nederlandse steden tussen de 40 en 50 bomen per 100 inwoners beschikbaar zijn (zie figuur 3). Een belangrijke verklaring achter deze cijfers is dat het Maastrichtse groen vooral als stadsgroen is ingericht met slechts op enkele plaatsen grotere, natuurlijke groenzones, zoals bijvoorbeeld het Jekerdalpark, de Hoge Fronten en St. Pietersberg (zie de illustratie hiervan in figuur 1). Het openbare groen is voor een compacte stad als Maastricht van onschatbare waarde. Het is goed om hier bij stil te staan, hoe evident sommige waarden ook mogen zijn:

- Groen verhoogt de *visuele en ruimtelijke kwaliteit* van de stad. Het verhoogt vastgoedwaarden en verbetert het algehele vestigingsklimaat van de stad (groen als visitekaartje van de stad);
- Groen maakt de *beleving van natuur en landschap* in en om de stad mogelijk. Het weerspiegelt de loop der seizoenen en draagt bij aan de natuur- en milieueducatie van onze inwoners;
- Groen schept voorwaarden voor diverse vormen van *vrijtijdsbesteding* als natuurbeleving, stadslandbouw, fietsen, wandelen en joggen;
- Groen biedt mogelijkheden voor *sport en spel* in de wijken, activiteiten en evenementen in de buitenlucht en ruimte voor ontmoeting in de woonbuurten. Het bevordert sociale cohesie;
- Groen verbetert *het microklimaat van onze dagelijkse leefomgeving*. Groen zet CO₂ om in zuurstof, buffert regenwater en tempert grote temperatuurverschillen en wind;
- Groen zorgt voor *een schoner milieu* door het filteren van zonlicht, geluid en fijn stof, (schone leefomgeving en gezondheid).
- Groen draagt bij aan de *levensvoorwaarden voor flora en fauna* waarvoor in de landbouw gebieden buiten de stad geen plaats meer is (stadsecologie);
- Groen biedt uitgelezen *mogelijkheden voor langdurig braakliggende (bouw)terreinen* in de stad in de vorm van bewonersinitiatieven op het gebied van stadslandbouw, gemeenschappelijke tuinen en tijdelijke evenemententerreinen.

Kortom, het beheer van de openbare groenvoorzieningen is geen doel op zich, maar creëert de voorwaarden voor belangrijke economische, sociale, recreatieve, educatieve, ecologische en milieutechnische doelstellingen van onze stad. Zonder het openbare groen zou het leven in de stad een stuk minder aangenaam zijn.



Figuur 2 Indruk van het groen in de stad- Maastricht vs een aantal G32-gemeenten met historisch stadshart en Limburgse gemeenten. Weergegeven is al het openbaar groen (zowel in beheer van de gemeente als door derden, zoals bosgebieden) (bron gegevens: Nationale Atlas Volksgezondheid 2006, www.zorgatlas.nl)



Figuur 3 Indruk van het bomenareaal - Maastricht vs een aantal G32-gemeenten met historisch stadshart en Limburgse gemeenten (bron gegevens: database PLAN terra 2013)

2.2 Doelstellingen van de Leidraad Groenbeheer

Om het groen op een duurzame manier in stand te houden is in deze Leidraad vastgelegd hoe de gemeente het beheer en onderhoud van de openbare groenvoorzieningen gaat vormgeven. De Leidraad is het *sturingsdocument* dat de ambities en randvoorwaarden hiervoor vastlegt. Daarbij staan vijf doelstellingen centraal:

1. het geven van een *langere termijn visie* over hoe het onderhoud en vervanging van het groen-areaal kan worden uitgevoerd binnen de daarvoor beschikbare budgetten. Het waarborgen van een continue en consistent beleid is daarbij uitgangspunt;
2. het *koppelen en integreren van het groenbeleid met andere beleidsvelden*, zoals onder meer de Stadsvisie, de Structuurvisie, het Natuur- en Milieuplan en op deze manier aangeven hoe het groenbeheer bijdraagt aan andere doelstellingen van Maastricht;
3. het geven van een *strategie* hoe de langere termijn visie de komende jaren concreet vorm kan krijgen. De strategie wordt voorgesteld voor een periode van ca. 5 jaar (2014-2018);
4. het maken van *doelmatige afspraken* over het groenbeheer tussen de verschillende organisatie-onderdelen onderling² en in de samenwerking met de partners die het groenbeheer in Maastricht mede vormgeven;
5. het *inbedden van participatie* door bewoners en ondernemers bij het groenbeheer. In deze Leidraad wordt een standpunt ingenomen hoe de rolverdeling tussen bewoners en ondernemers en de gemeente eruit zou moeten zien.

² De afspraken tussen de sector Ruimte en het team Stadsbeheer worden jaarlijks vastgelegd in een Bedrijfsplan. Tevens is er een uitgebreidere versie van deze Leidraad geschreven die meer gedetailleerde informatie geeft over de organisatie en afspraken van het Maastrichtse groenbeheer. Deze wordt aangeduid als 'Uitvoeringskader Groenbeheer 2014-2018' en geldt als naslagdocument.

Mooie grote foto van van uitvoering door Stadsbeheer

Aan Frank Mommers vragen

3. Organisatie, kaders en budgetten voor het groenbeheer

3.1 De rolverdeling rond het beheer en onderhoud

Binnen de gemeente houden 2 afdelingen zich bezig met het beheer en onderhoud van de openbare groenvoorzieningen. De sector Ruimte stuurt als een intern opdrachtgever de teams van Stadsbeheer aan, die zorgen voor de concrete aansturing en uitvoering van de beheer- en onderhoudsmaatregelen. Hoewel er sprake is van een formele opdrachtgever-opdrachtnemersrelatie tussen beide, gaan zij wel als collegiale partners met elkaar om. Belangrijk in deze relatie is de adviesrol en signalerende rol van Stadsbeheer. De medewerkers van Stadsbeheer zijn dagelijks buiten op straat aanwezig, verzorgen de communicatie met de bewoners en ondernemers en hebben daardoor veel lokale kennis en ervaring. Van Stadsbeheer wordt daarom verwacht dat zij de sector Ruimte gevraagd en ongevraagd adviseert over haar bevindingen buiten op straat. De adviserende en signalerende rol zal de komende jaren aan betekenis winnen, doordat er steeds minder middelen beschikbaar zullen komen voor nieuwe investeringen. Het sturing geven aan de inrichting van het groen in de stad zal daardoor meer en meer vorm moeten krijgen door de beheer- en onderhoudsmaatregelen slim in te zetten (“beherend ontwikkelen”).

Taken van Ruimte – op hoofdlijnen

- Ruimte krijgt rechtstreeks opdracht van het dagelijkse bestuur om vorm te geven aan de inrichting en het beheer van het openbaar groen in Maastricht.
- Zij ontwikkelt beleid voor het groen en ziet toe op de uitvoering van dit beleid.
- Ruimte is financieel beheerder van het programma groen. De concrete uitwerking vindt plaats in jaarprogramma's waarin de onderhoudsprogramma's voor het groen en concrete groenprojecten worden gepland.
- Op verzoek van het bestuur en op eigen initiatief ontwikkelt Ruimte beleidsadviezen op het gebied van groen. Voorbeelden hiervan zijn deze Leidraad, de ontwikkeling van kwaliteitsbeelden en adviezen over budgetten versus kwaliteit.

Taken van Stadsbeheer – op hoofdlijnen

- Stadsbeheer stuurt de concrete uitvoering van het groenonderhoud aan. De uitvoering zelf wordt voor een belangrijk deel uitbesteed aan aannemers. Deze werkzaamheden worden voor elk van de 5 stadsdelen apart aanbesteed.
- Op aanwijzing van Ruimte is het groenbeheer voor de ecologische gebieden (De Hoge Fronten) uitbesteed aan het CNME.
- Naast deze aannemers heeft Stadsbeheer ook een eigen dienst die het onderhoud uitvoert op basis van een eigen groenonderhoudsbestek. Hierin zijn vooral de vaktechnische en intensieve groenelementen (o.a. wisselperken) opgenomen.
- De eigen bomenploeg voert het bomenonderhoud voor het grootste deel uit.
- Stadsbeheer heeft een adviesrol.

Landelijke wet- en regelgeving	
• Burgerlijk Wetboek (deel 6)	<i>algemene zorgplicht zonder specifieke voorwaarden</i>
• Wet Milieubeheer (1993)	<i>wettelijk gereedschap voor bescherming milieu</i>
• Natuurbeschermingswet (1998)	<i>bescherming van (kwetsbare) natuurgebieden</i>
• De Flora- en faunawet (2002)	<i>bij nieuwe plannen een onderzoek o.b.v. de waardekaart, bij onderhoud o.b.v. een handleiding voor werken in gevoelige gebieden</i>
• Wet algemene bepalingen omgevingsrecht (2010)	<i>vormt de basis voor omgevingsvergunningen</i>
• Gewasbeschermingswet en drinkwaterbescherming (2007)	<i>werken conform de DOB methode op verhardingen</i>
Rijksbeleid	
• Nota Ruimte (2010)	<i>bescherming van bijzondere groengebieden</i>
• Nationaal actieplan gewasbescherming (2013-2018)	<i>werken conform de DOB methode op verhardingen</i>
Provinciaal/Regionaal	
• Provinciaal Omgevingsplan Limburg (POL) (2006)	<i>bescherming van bijzondere groengebieden</i>
• Provinciale ontwikkelingszone Groen (POG) (actualisatie 2008)	<i>kader voor een ontwikkelingsgerichte basisbescherming van met name landbouwgebieden</i>
Gemeentelijk	
• Nota Gedifferentieerd Groenbeheer (1995)	<i>zonering prioritaire gebieden</i>
• Bestuursovereenkomst (2013)	<i>Besluit om op C-niveau te onderhouden.</i>
• Bomennota (2009)	<i>kader voor kwaliteitsniveaus en maatregelen bomen</i>
• Bestuursakkoord 'Investeren in vertrouwen'(2010-2014)	<i>kaders voor bestuurlijk beleid van de gemeente</i>
• Stadsvisie 2030 incl. structuurvisie (actualisatie 2008)	<i>(mogelijke richtingen) ontwikkeling van de stad Maastricht. Aandacht voor ontmoetingsplekken.</i>
• Natuur- en Milieuplan (2030)	<i>kader voor natuur- en milieubeleid</i>

Figuur 4 Landelijk, provinciaal en gemeentelijk beleid relevant voor het groenbeheer in Maastricht

3.2 Wettelijke kaders en vastgesteld beleid voor het groenbeheer

De wettelijke en beleidsmatige kaders voor het beheer van het openbaar groen worden bepaald door Europese, landelijke, provinciale en gemeentelijke wetten, besluiten en beleidsnota's³. Zie het overzicht op nevenstaande pagina (figuur 4).

3.3 Relatie met ander beleid

Voor het groenbeheer zijn daarnaast ook diverse thema's uit andere beleidsvelden binnen de gemeente Maastricht relevant:

- In het bestuursakkoord **“Investeren in vertrouwen 2010-2014”** komt naar voren dat volgens het bestuur iedere Maastrichtenaar recht heeft op een veilig, hele en schone buurt en dat meer participatie welkom is.
- In de **“Structuurvisie 2030 – Ruimte voor ontmoeting”** wordt aandacht gevraagd voor ontmoetingsplekken in de stad. Bij groen is versterken en verbinden van belang. De parkgebieden worden in het bijzonder aangemerkt als plekken voor ontmoeting en beweging. In buurten met weinig tuinen is het openbaar groen extra belangrijk.
- In de **“Stadsvisie 2030 – actualisatie 2008”** wordt benadrukt dat Maastricht graag een aantrekkelijke stedelijke woonstad wil zijn.

³

In bijlage 1 zijn digitale referenties opgenomen van de genoemde beleidskaders en - documenten.

Plaatjes IBOR-beleid en sjiek en sjoen

Schema met de huidige onderhoudsambities

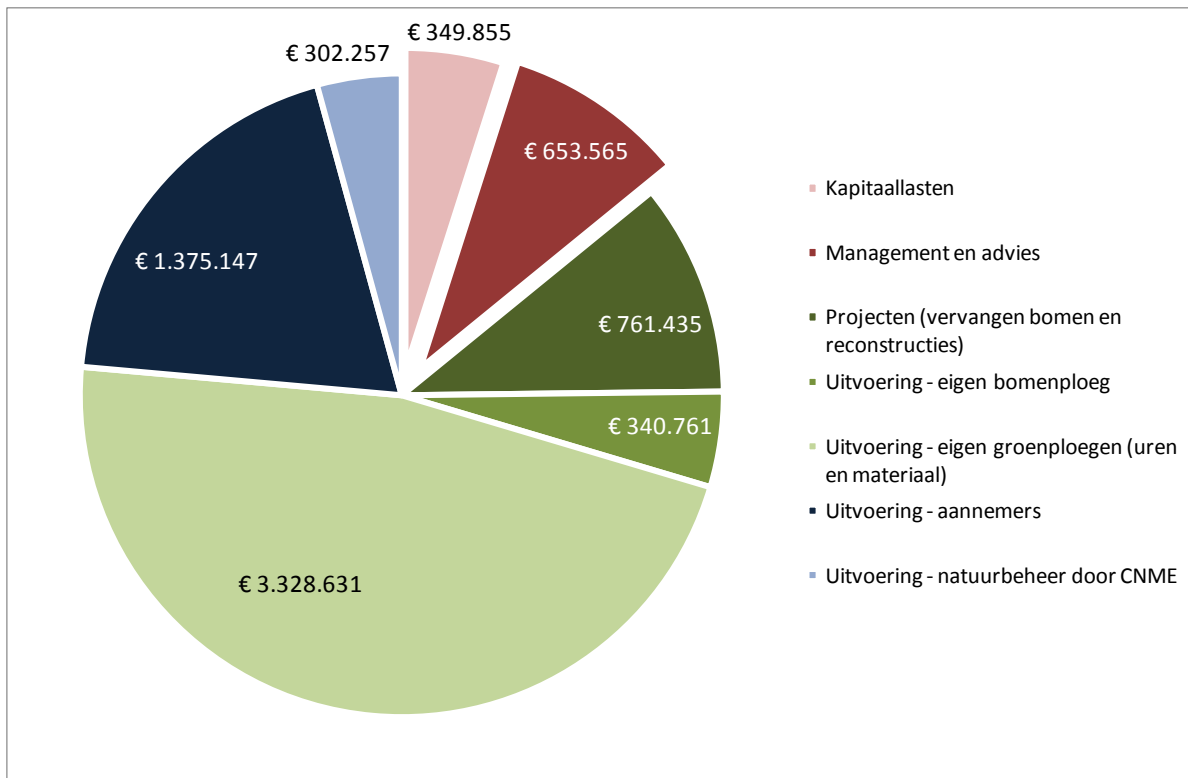
4. Evaluatie van groenbeheer

4.1 Het beleid van het Maastrichtse groenbeheer van afgelopen jaren

De ambities en uitgangspunten voor het Maastrichtse groenbeheer zijn lange tijd bepaald door het *Beleidsplan IBOR* (Integraal Beheer van de Openbare Ruimte) uit 2003 en het daarvan afgeleide beleid van 'Sjiek en Sjoen' uit 2005, maar zijn de afgelopen jaren door bezuinigingsopgaven ingrijpend gewijzigd. Belangrijk is het vertrekpunt dat de Raad in haar vergadering van maart 2003 het beleidsplan IBOR weliswaar heeft vastgesteld, maar daar destijds niet het daarvoor benodigde budget ter beschikking heeft gesteld. Naar aanleiding hiervan is in 2009 een *Herijkingsnotitie IBOR* aan de Raad voorgelegd. Daarin bleek dat er in de betreffende beleidsperiode onvoldoende middelen waren om het onderhoud van de openbare ruimte (en dus ook het groenonderhoud) adequaat uit te voeren. Er werd een structureel tekort op het onderhoud van groen van 1,3 miljoen euro geraamd, dat nodig was om een kwaliteit te realiseren die vergelijkbaar was met een A-kwaliteit uit de kwaliteitscatalogus van de CROW. De genoemde Herijkingsnotitie stelde voor om extra middelen in te zetten om de geconstateerde achterstand in te lopen.

De Raad heeft daarop in 2009 besloten om extra geld voor groeninvesteringen (reconstructies e.d.) ter beschikking te stellen, maar geen extra geld om het reguliere onderhoud van het groen op niveau te krijgen. Er is toen gekozen voor een extensiever en soberder onderhoudsbeeld. Waar in de periode van 2003-2009 de ambitie voor het groen vergelijkbaar was met het CROW kwaliteitsniveau A, is dit vanaf 2009 verlaagd naar een ambitie op kwaliteitsniveau C (laag/sober). De ambities voor bomen zijn op niveau B (basis), omdat voor de bomen meer risico's spelen rond aansprakelijkheid in het kader van de gemeentelijke zorgplicht. In 2012 zijn in de gemeenteraad nog wel vragen gesteld om het onderhoudsniveau van het openbaar groen weer naar een B-kwaliteitsniveau te brengen, maar is vervolgens besloten dat hiervoor geen geld beschikbaar kon worden gesteld (i.c. € 267.000 op jaarbasis).

De bezuinigingstaakstellingen die met ingang van 2009 voor het groenbeheer zijn doorgevoerd, zijn afgelopen jaren met name tot uitdrukking gekomen in een verlaging van de dagelijkse, reguliere onderhoudsmaatregelen. Daarbij is geen onderscheid gemaakt naar verschillende gebieden in de stad; het reguliere onderhoud is over de gehele linie als één geheel versoberd. De meest in het oog springende veranderingen zijn halvingen van het schoffelrondes en snoeiwerkzaamheden van beplantingsvakken. In het volgende hoofdstuk wordt besproken dat dergelijke verlagingen inmiddels tot aanzienlijke verschralingen van het onderhoudsbeeld hebben geleid met op diverse onderdelen zelfs inmiddels gevaren van kapitaalsvernietiging.



Ruimte	Groen	Bomen	Natuurbeheer	Totaal
Kapitaallasten	€ 349.855			€ 349.855
Apparaatskosten ruimte				€ -
Beheer groenvoorz	€ 5.177			€ 5.177
Projecten	€ 686.480	€ 74.955		€ 761.435
Totaal RUIMTE	€ 1.041.512	€ 74.955		€ 1.116.467
Stadsbeheer	Groen	Bomen	Natuurbeheer	Totaal
Management en advies	€ 519.437	€ 134.128		€ 653.565
Eigen buitendienst (groenploegen)	€ 2.183.372			€ 2.183.372
Bomenploeg		€ 340.761		€ 340.761
Apparaatskosten SB	€ 2.702.809	€ 474.889	€ -	€ 3.177.698
				€ -
Kosten aannemers	€ 1.375.147		€ 302.257	€ 1.677.404
Kosten eigen dienst	€ 647.666	€ 487.655	€ 4.761	€ 1.140.082
Afbouw chemisch middelen				€ -
Totaal beïnvloedbaar	€ 2.022.813	€ 487.655	€ 307.018	€ 2.817.486
				€ -
Totaal STADSBEHEER	€ 4.725.622	€ 962.544	€ 307.018	€ 5.995.184
Totaal product groenvoorzieningen (begroting 2013)	€ 5.767.134	€ 1.037.499	€ 307.018	€ 7.111.651

Figuur 5 Financieel kader, begroting product groenvoorziening. Gebaseerd op exploitatiebegroting 2013

4.2 Beschikbare budgetten – de begroting 2013

In de gemeentelijke begroting is in 2013 afgerond € 7,1 miljoen opgenomen voor het product groenvoorzieningen. Onderstaand overzicht laat zien dat € 1,1 miljoen in de begroting is ondergebracht bij de sector Ruimte. Het gaat om ruim € 761.000 waarvoor herinrichtings- en vervangingsprojecten worden uitgevoerd en om bijna €350.000 voor kapitaalslasten van investeringen die in het verleden zijn geactiveerd. Het grootste deel, bijna € 6,0 miljoen, is te beschouwen als het jaarbedrag dat Stadsbeheer in opdracht van Ruimte besteed aan de concrete uitvoering en aansturing van het groenonderhoud. Ruim €962.000 wordt besteed aan bomenonderhoud, € 4,7 miljoen aan beplantingen en gazons en ruim € 307.000 is voor de groenvoorzieningen die volgens de uitgangspunten van natuurbeheer worden onderhouden.

Binnen het uitvoeringsbudget van Stadsbeheer € 6,0 miljoen is afgerond € 5,3 miljoen (bijna 90%) aan te merken als beïnvloedbare kosten. Onder beïnvloedbare kosten verstaan we de kosten die de aannemers en het CNME maken (afgerond € 1,7 miljoen). Ook de kosten die de eigen dienst maakt voor de uitvoering van het groenonderhoud (kosten materieel, aankoop materialen en plantengoed, inhuur vrachtwagens, e.d., € 1,1 miljoen) worden hierin meegerekend. Niet-beïnvloedbare kosten betreffen de apparaatskosten (loonkosten en daarmee samenhangende indirecte kosten) van de mensen binnen de sector Stadsbeheer. Deze bedragen afgerond € 654.000.

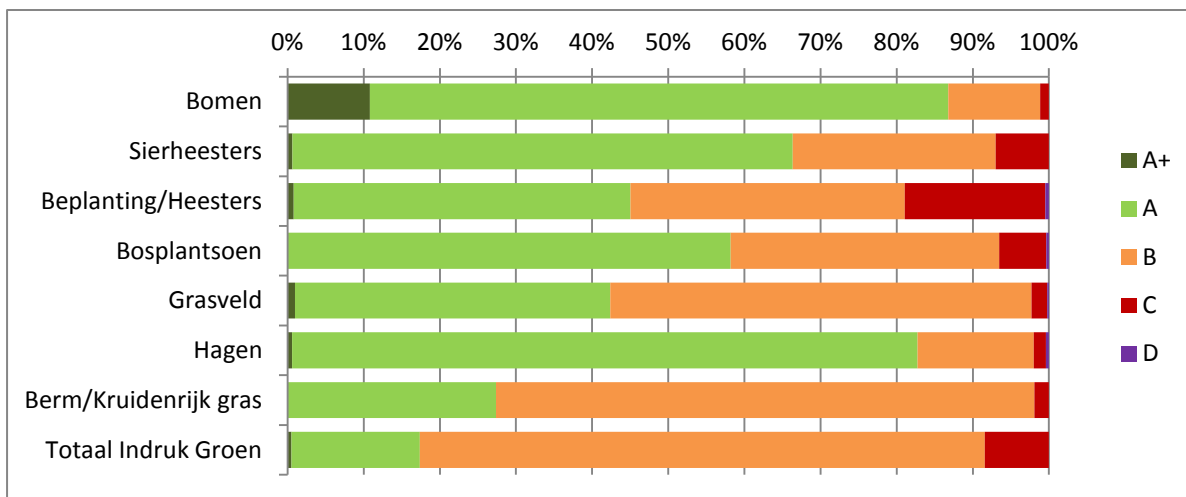
Als alle beschikbare budgetten (exclusief de kosten voor kapitaallasten) bij elkaar worden opgeteld, dan kan worden gesteld dat er in 2013 in totaal € 6,8 miljoen euro omgaat in het voorbereiden en doen uitvoeren van het groenonderhoud. Dat betekent dat de gemeente dit jaar € 1,58 per m² openbaar groen uitgeeft, ofwel € 57 per inwoner en € 112 per woning.⁴

Financiële risico's bij areaaluitbreidingen en indexering

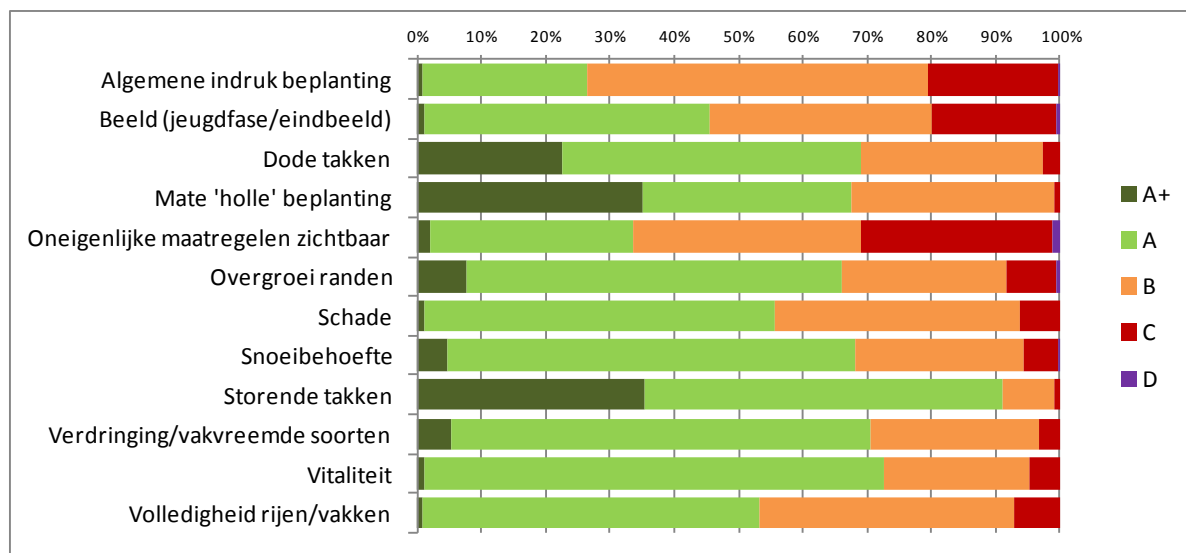
Het groenareaal is de laatste jaren door ontwikkelingen in de stad nog steeds fors toegenomen. Verwacht mag worden dat de openbare ruimte van Maastricht ook de komende jaren blijft toenemen in areaal. De aanleg van nieuwe woon- en werkgebieden mag door de economische omstandigheden dan wel aanzienlijk zijn verlaagd: overal in de stad worden echter nog steeds gebieden ontwikkeld of herontwikkeld, met uiteindelijk nieuwe openbare ruimte die in beheer komt van de gemeente. In de exploitatiebegroting was tot **jaar x** een zogeheten 'areaalacres' opgenomen voor de nieuw te beheren openbare ruimte en kon het totale beheerbudget diensgevolge meegroeien met de ontwikkeling van de stad. Met ingang van **jaar x** wordt het jaarlijkse areaalacres niet meer meegenomen in de begroting. De nieuwe middelen voor beheer voor de nieuwe openbare ruimte moeten nu via de besluitvorming van de afzonderlijke (her)ontwikkelingsplannen worden afgedwongen. Bij het niet toekennen van deze middelen wordt ingeteerd op de beheerbudgetten voor het gehele groenareaal. Een groter areaal moet immers worden beheerd met hetzelfde beheerbudget.

Het risico van moeten interen op de bestaande beheerbudgetten speelt ook parten bij het niet doorvoeren van jaarlijkse prijsindexeringen in de exploitatiebegroting. **Noemen wanneer wel/niet is geïndexeerd.** Prijspeilcorrecties kunnen in de praktijk nog worden beïnvloed door de ontwikkelingen in de markt. **Zo zijn de aanbestedingen in de jaren 20xx tm 20xx lager gebleken.** Op de langere termijn moet echter rekening gehouden worden met de prijspeilcorrecties van de uitvoerende marktpartijen die hoger zullen zijn dan de eventuele indexeringen die in de exploitatiebegroting worden doorgevoerd.

⁴ Bij 119.000 inwoners en 60.539 woningen, cijfers conform beleidsmonitor op www.maastricht.nl



Figuur 6 Samenvatting resultaten periodiek schouwen "algemene kwaliteit groen", meetmomenten mei, juni en oktober 2012 (bron: Oranjewoud)



Figuur 7 Samenvatting resultaten periodiek schouwen voor specifiek het onderdeel "beplanting/heesters", meetmomenten mei, juni en oktober 2012 (bron: Oranjewoud)

5. De huidige kwaliteit gemeten en actuele beheeropgaven

Sinds het vaststellen van het IBOR-beleid in 2003 hanteert Maastricht de principes van Kwaliteitsgestuurd Beheer. Hierbij is een afsprakenkader geïntroduceerd waarbij de kwaliteiten van de openbare groenvoorzieningen zijn genormeerd met behulp van referentiebeelden (foto's) en kwalitatieve omschrijvingen. Vanaf 2011 worden er op advies van de Rekenkamer met behulp van deze beeldmaatlaten periodieke schouwrondes uitgevoerd. In dit hoofdstuk worden de schouwresultaten van de meting uit 2012⁵ besproken in het perspectief van de bezuinigingen van afgelopen jaren (zie hoofdstuk 4). In de tweede paragraaf wordt vervolgens ook ingegaan op het aantal meldingen dat bewoners en ondernemers doen over het groenbeheer. In een derde paragraaf wordt aanvullend op de schouwresultaten inzicht gegeven in beheeropgaven die zich aandienen in het groen. Deze inzichten zijn mede gebaseerd op vaktechnisch inzicht van de vakspecialisten van Stadsbeheer. De algemene conclusie is dat de bezuinigingen van afgelopen jaren wat betreft het kwaliteitsgestuurd beheren nog niet tot grote afwijkingen ten opzichte van de gestelde ambities hebben geleid, maar dat er zich inmiddels wel opgaven aandienen die vragen om een bijstelling van de uitvoering van het groenbeheer.

5.1 Huidige kwaliteit groen gemeten

In 2012 is op 8 momenten in het jaar door een extern bureau een schouw uitgevoerd naar de staat van onderhoud van de openbare ruimte. De kwaliteit van de openbare groenvoorzieningen is in dit jaar 3 maal geschouwd, namelijk in mei, juni en oktober. De figuur op nevenstaande pagina laat de gemiddelde resultaten gedurende het gehele jaar zien. Het ambitieniveau voor de groenvoorzieningen is vanaf 2009 per vastgesteld op niveau C (laag) voor de groenvoorzieningen en niveau B voor de bomen (zie de toelichting in hoofdstuk 4). De schouwresultaten laten zien dat de daadwerkelijk gerealiseerde kwaliteit in 2012 op basis gemiddeld tenminste op een B (basis) ligt. Lage scores zijn vooral aanwezig op de onderdelen visueel, volledigheid en vitaliteit. De (heester)beplantingen scoren het minst positief. De verwachting is evenwel dat niveau B de komende jaren niet langer overal gehandhaafd zal worden. Niet alleen het netheidsniveau, maar ook het technisch niveau van de beplantingsvakken loopt momenteel terug als gevolg van de uitgestelde vervanging en verminderde frequentie van schoffelen (50%), snoeien en scheren. De meer gedetailleerde schouwresultaten van beplanting/heesters in figuur 7 illustreren dit.

⁵ De schouwresultaten voor het jaar 2013 zijn op het moment van schrijven nog niet voor het gehele jaar beschikbaar.

Hier foto's van Maurice Pasveer, ter illustratie van de in paragraaf 4.3 genoemde beheeropgaven

5.2 Wat melden bewoners en ondernemers over het groenbeheer?

Bewoners en ondernemers kunnen hun wensen en klachten over de groenvoorzieningen in hun directe woonomgeving melden bij het gemeentelijke meldpunt openbare ruimte. Onderstaande figuur laat zien hoe vaak en met welke opmerkingen de mensen zich hebben gemeld. Het overzicht geeft aan dat het aantal meldingen in afgelopen jaren voor het groenbeheer in zijn algemeenheid niet zijn toegenomen. Wel is er sprake van een duidelijke toename van meldingen over klachten van onkruid in beplanting. Dit lijkt de teruggang in schoffelwerk die met ingang van 2009 is ingezet te bevestigen.

Kwaliteitsonderdeel	2010	2011	2012	2013	2013 ⁶
Onderhoud groenvoorziening	1.010	601	735	562	281
Onkruid in beplanting	67	74	103	100	50
Bomen en Boomwortels	1.228	941	864	680	340
Bloembakken	6	6	3	4	2
Natuurbeheer	-	-	13	18	9
Maaien van velden	2	1	1	-	-
Beschadiging veld	7	13	10	-	-

Figuur 8 Aantal geregistreerde meldingen, klachten en wensen van afgelopen 3,5 jaar

5.3 Actuele beheeropgaven

De vakspecialisten en toezichthouders van Stadsbeheer zijn dagelijks in de groenvoorzieningen van Maastricht aanwezig en hebben daarmee een goed inzicht in de ontwikkeling van de kwaliteit van de groenvoorzieningen. Zij zien een geleidelijke teruggang in kwaliteit, ingegeven door een verouderend areaal, maar vooral ook door de keuzes die vanaf 2009 zijn gemaakt bij de bezuinigingstaakstellingen van destijds. De teruggang in kwaliteit manifesteerde zich in 2012 nog niet in grote afwijkingen van de beeldgerichte schouwresultaten, maar moeten wel worden opgevat als de belangrijke beheeropgaven voor de komende jaren. In het volgende hoofdstuk wordt een samenhangende beheerstrategie voorgesteld om op een duurzame manier antwoord te geven op deze beheeropgaven. Het gaat om de volgende 5 beheeropgaven.

⁶ De laatste kolom 2013 geeft het aantal klachten dat in het lopende jaar tot en met juni 2013 is geregistreerd. Om een indicatie voor het hele jaar 2013 te geven is het aantal klachten evenredig geëxtrapoleerd. Kanttekening bij de extrapolatie is dat het aantal klachten in praktijk niet voor elke maand gelijk is en er daardoor enige vertekening van de cijfers optreedt. Omdat veel klachten in de zomerperiode komen, lijkt er reden dat de cijfers iets naar boven moeten worden afgerond.

a. Verouderend areaal – noodzaak structurele vervanging

Een groot deel van de beplantingen in Maastricht is aangelegd in de periode 1950-1970. De natuurlijke groei en levensduur van beplantingen (en met name die van sierheesters en kleinere bomen) is echter eindig. De vitaliteit van de beplantingen uit deze aanlegperiode loopt momenteel sterk terug en veel vakken verruigen doordat de oorspronkelijke beplanting nagenoeg is verdwenen. Belangrijk is het besef dat groen, net als andere onderdelen in de openbare ruimte, zoals verhardingen en openbare verlichting, niet onbeperkt kunnen worden doorbeheerd. Maastricht moet zich voorbereiden op een structurele vervanging van de te oude beplantingen die in een meerjarig vervangingsprogramma stap voor stap moeten worden vervangen. In de periodieke schouwronde wordt de veroudering van de beplanting inmiddels ook opgemerkt. De kosten voor een geleidelijke, maar structurele vernieuwing van de oude groenvoorzieningen worden geraamd op gemiddeld € 878.000 per jaar. In de begroting is momenteel al wel € 761.000 beschikbaar voor groenprojecten, maar die worden tot dusverre voornamelijk ingezet voor de cofinanciering van projecten waarmee subsidies voor herinrichtingen van de openbare ruimte kunnen worden verkregen.

b. Toename onderhoudskosten straat- en laanbomen

De bomen verdienen ten aanzien van hun veroudering nog aparte aandacht. Ook bomen hebben niet het eeuwige leven, maar vooral bij straat- en laanbomen komt er een moment dat de onderhoudskosten exponentieel gaan oplopen. Dit is een gevolg van de extra zorg die nodig is zij met name het in stedelijk gebied nodig hebben (VTA-inspecties, gevaar vallende takken, etc.). Bovendien gaat de noodzakelijke verbetering van groeiplaatsomstandigheden bij oude bomen in verharding steeds meer geld kosten. Noodzakelijke vervanging of groeiplaatsverbeteringen van bomen in verharding zijn vaak zo ingrijpend dat de maatregelen niet meer uit het regulier onderhoudsbudget kunnen worden bekostigd. In gevallen van een te groot risico moeten (grote) straat- en laanbomen worden gerooid, zonder dat daarvoor nieuwe bomen kunnen worden teruggeplaatst.

c. Extensiveren schoffelen leidt tot kapitaalsvernietiging

Bij de bezuinigingen van 2009 is er voor gekozen om het aantal schoffelbeurten in de plantsoenen op jaarbasis terug te brengen van 8 naar 4 schoffelbeurten. Deze extensivering is over het gehele groenareaal op een zelfde manier uitgevoerd, zonder rekening te houden met de plaatselijke omstandigheden. Inmiddels blijkt, dat de extensivering voor diverse soorten groen, zoals rozen, lage bodembedekkers en vaste planten, op de langere termijn niet meer houdbaar is. De groei van ongewenste kruiden in deze vakken hebben er op diverse plaatsen al voor gezorgd dat de oorspronkelijke beplanting is verdwenen.

d. Effecten niet langer chemisch onkruidbestrijding

In dezelfde periode dat IBOR-ambities naar het CROW kwaliteitsniveau C zijn bijgesteld, is ook de curatieve, chemische onkruidbestrijding afgeschaft en moest worden overgegaan op alternatieve bestrijdingsmethoden. Deze methoden hebben meer tijd en geld gekost en bleken niet altijd even effectief en/of milieuvriendelijk. Een heroverweging is aan de orde; wellicht in de zin van inzet van selectieve middelen in de beplantingsvakken.

e. *Geen budgetten voor areaaluitbreiding*

De toename van het te beheren openbaar groen in Maastricht is fors geweest. In de afgelopen periode betrof dit meer dan 10 hectaren. Denk daarbij onder meer aan de Karosseer, Céramique, Maastricht-Eijsden, Vroendaal, Zouwdaal, etc. Deze areaaluitbreidingen zijn de laatste jaren echter niet gecompenseerd met een even grote toename aan financiële middelen. Het jaarlijkse areaalacres dat ooit voor de areaaluitbreidingen in de begroting was opgenomen, is per 2xxx verdwenen. Komend jaar wordt verwacht dat alleen al nieuwe terreinen zoals het Frontenpark, de Tapijnkazerne en de omgeving Fort St Pieter nog worden toegevoegd aan het te beheren groenareaal. Bij het uitblijven van een areaalacres wordt dan ingeteerd op het bestaande beheerbudget. Een groter areaal moet straks immers worden beheerd met hetzelfde beheerbudget.

Lege pagina, om H6 op oneven te laten beginnen

Mooi paginagrote foto?

6. Strategie groenbeheer 2014-2018

6.1 De beheerstrategie op hoofdlijnen

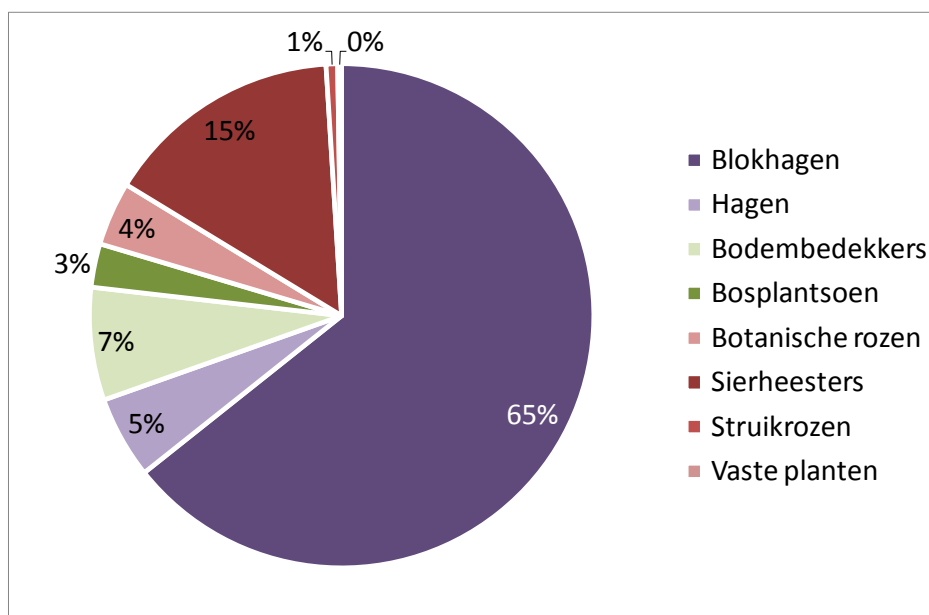
De Maastrichtse groenvoorzieningen voldoen anno 2012/2103 in grote lijnen aan de onderhoudsambities, die met ingang van 2009 onder invloed van bezuinigingstaakstellingen zijn verlaagd. De beheeropgaven die in het voorgaande hoofdstuk zijn benoemd, maken echter duidelijk dat het Maastrichtse groenbeheer echter slimmer en effectiever moet worden ingericht om de komende jaren antwoord te kunnen geven op het verouderend areaal. Tevens is er aanleiding om de extensiveringen van onderhoudsmaatregelen die na 2009 min of meer overal in de stad op een zelfde wijze zijn doorgevoerd, nog eens kritisch te bezien om zo een verdere achteruitgang in kwaliteit te voorkomen. De antwoorden worden gezocht in een strategie die gebaseerd is op de volgende 4 uitgangspunten:

1. *Structureel vervangen van verouderd areaal:* we kunnen groen dat oud of domweg ‘op’ is, niet meer doorbeheren. We bereiden ons voor op een structureel vervangingsprogramma van de groenvoorzieningen die inmiddels meer dan 40 jaar oud zijn geworden en nog nooit eerder zijn vervangen;
2. *Onderhoud dat past bij de inrichting:* de wijze waarop de bezuinigingstaakstellingen van 2009 zijn doorgevoerd, hebben ons geleerd dat elke inrichting van het groen een minimaal pakket aan onderhoudsmaatregelen nodig heeft, ook bij een onderhoudsambitie op C-niveau. Als dit minimaal benodigde onderhoud niet meer te betalen is, kiezen we voor een inrichting die goedkoper is en binnen de financiële kaders wel op de juiste manier is te onderhouden.
3. *Differentiatie naar inrichting:* we verlaten de onderhoudspraktijk waarbij het groen in de gehele stad op een nagenoeg dezelfde wijze wordt beheerd. Meer differentiatie in het groen sluit op deze manier beter bij aan de stad die Maastricht wil zijn. Die differentiatie wordt niet gezocht in een verschil naar onderhoudsfrequenties (uitgangspunt blijven de onderhoudsambities zoals die in 2009 naar beneden zijn bijgesteld), maar in bewuste keuzes voor de inrichting, waarbij elke inrichting een pakket aan onderhoudsmaatregelen krijgt die het daadwerkelijk nodig heeft;
4. *Budgetneutrale oplossingen:* door slimmere en bovenal meer bewuste keuzes kunnen we het groenbeheer de komende jaren binnen de bestaande budgetten zinvoller en op een uiteindelijk meer duurzamer manier uitvoeren. Concreet betekent dat we door een differentiatie naar inrichting middelen proberen vrij te maken voor die onderdelen in het groen de laatste jaren te ver verlaagd zijn in onderhoudsniveaus. Aanvullend worden ook verdienmogelijkheden onderzocht.

De strategie op basis van deze 4 strategische uitgangspunten vatten we samen in het centrale thema “*Wat we doen, doen we goed!*”.

Categorie	Aandeel omvorming [%]	Omvang [m2]
Blokhagen	24%	58.029
Hagen	12%	4.762
Bodembedekkers	15%	6.529
Bosplantsoen	1%	2.520
Botanische rozen	27%	3.699
Sierheesters	9%	13.809
Struikrozen	4%	667
Vaste planten	10%	227
Totale oppervlakte	10%	90.332

Figuur 9 Voorstel omvormingen. De weergegeven percentages geven het aandeel van de omvorming weer binnen onderhoudscategorie. Bijvoorbeeld 9% van alle sierheesters wordt voorgesteld om vervangen te worden



Figuur 10 Verdeling van de 9 ha voorgestelde omvormingen. Deze percentages geven het aandeel weer binnen het totale areaal dat wordt voorgesteld om te omvormen

6.2 Beheerstrategie uitgewerkt

De sector Ruimte en het team Stadsbeheer gaan deze strategie van “Wat we doen, doen we goed!” de komende jaren in een nauwe samenwerking tot uitvoering brengen. Daarin zullen de volgende 8 oplossingsrichtingen worden verkend en uitgewerkt.

1. *Heroverweeg curatieve, selectieve chemische onkruidbestrijding*: het afschaffen van curatieve, selectieve onkruidbestrijding in de afgelopen jaren heeft laten zien dat alternatieve methodes erg veel tijd kosten en niet per saldo niet altijd duurzamer kunnen zijn. Het belangrijkste effect is bovendien de letterlijke verdringing van de beplantingen door onkruid. Maastricht staat uiteraard niet alleen in deze ervaringen en landelijk zien we initiatieven om op beperkte schaal en zeer selectief chemische middelen toe te passen. We willen deze mogelijkheden de komende jaren verkennen, uiteraard passend binnen onze vastgestelde beleidskaders en formele wetgeving op dit gebied;
2. *Vervang verouderde en vorm te onderhoudsintensieve beplantingsvakken om (geen geld naar verdere verruiging)*: we gaan groen vervangen en omvormen, dat te sterk verouderd is, of gezien de plaatselijke omstandigheden te intensief is in onderhoud. Het team Stadsbeheer heeft een inventarisatie gemaakt van alle groenvakken die op grond van deze overweging vervangen zou moeten worden. Het gaat in totaal om 10% van alle beplantingsvakken in Maastricht; in totaal ongeveer 9 ha aan beplantingsvakken. De cijfers in de figuren 9 en 10 laten zien dat blokhagen (5,8 ha) en sierheesters (1,4 ha) de grootste arealen zijn waar vervangings- en omvormingsvoorstellen voor worden gedaan. De omvormingsvoorstellen worden nog concreter uitgewerkt en beoordeeld door de ontwerpers binnen de sector Ruimte en worden nog financieel doorgerekend;
3. *Differentiëren van de inrichting naar de verschillende soorten groen*: met het omvormings- en vervangingsprogramma geven we de komende jaren concreet vorm aan meer differentiatie in inrichting van het groen in onze stad. Denk daarbij aan een meer beeldend onderscheid naar kijk- & gebruiksgroen, groen in de directe woonomgeving, op bedrijventerreinen, in de binnenstad en de begraafplaatsen;
4. *Differentiatie naar ‘monumentale en minder-duurzame bomen’*: de beheerkosten van bomen nemen in de loop der jaren exponentieel toe. Dit speelt vooral bij straat- en laanbomen in verharding. Afhankelijk van hun standplaats komt in de loop der jaren de overweging om een dergelijke boom door te beheren met een uitgebreidere, verzorgende onderhoudsmaatregelen, of deze te vervangen door een nieuwe boom. Er is onvoldoende budget om alle bomen zo lang mogelijk door te beheren. Er wordt nieuw beleidslijn voorbereid waarbij we een onderscheid gaan maken naar bomen die enerzijds zo lang en goed mogelijk worden doorbeheerd als ‘duurzame bomen’ en anderzijds naar ‘minder-duurzame’ bomen waar bij het planten al rekening wordt gehouden met een kortere levensduur. Deze bomen worden dan – net zoals openbare verlichting en straatmeubilair – na een vaste periode (van ca. 40 jaar) vervangen. De verwachting is dat ca. 10% van het areaal als duurzame boom kan worden bestempeld; zorgvuldig geselecteerd op hun plek in de stad en de plaatselijke groeiplaatsomstandigheden;
5. *Verdienmodellen onderzoeken (commercieel gebruik van rotondes e.d.)*: Maastricht kan ook verdienen aan het groen in de stad. In het land zijn goede ervaringen opgedaan met bijvoorbeeld de adoptie van het rotondes, waar bedrijven met een reclame-uiting als vergoeding het beheer en onderhoud uit handen nemen. Het gaat bij dergelijke voorbeelden niet eens zozeer over letterlijke verdienmogelijkheden, maar meer dat de kosten van het beheer en onderhoud worden

gefinancierd door derden, vaak met een hogere kwaliteitsniveau als eindresultaat. We verkennen de mogelijkheden om delen van ons groen op deze manier te laten adopteren.

6. *Verkoop van snippergroen opstarten*: in de groenvoorzieningen is op diverse plekken sprake van snippergroen: kleinschalige groenstroken of beplantingsvakken die vanwege hun vormgeving en situering nauwelijks bijdragen aan de kwaliteit van de openbare groenvoorzieningen. Vaak hebben bewoners of ondernemers hier ook een wens om dit groen in eigen beheer over te nemen. Een eenduidig beleid op het snippergroen, met daarbij eventueel de overdracht van eigendom, zien we als een goede mogelijkheid om het beheer van de groenvoorzieningen verder te optimaliseren. Niet zozeer om de opbrengsten van grondverkoop (de opbrengsten van kleine hoeveelheden grond wegen in de praktijk vaak niet op tegen kosten voor het administratieve proces), maar om de besparing van beheerkosten van de gemeente op de langere termijn;
7. *Bewonersparticipatie*: in Maastricht zijn er al op veel plekken initiatieven waarbij bewoners en ondernemers delen van de openbare ruimte in mede- of zelfbeheer onderhouden. Dergelijke vormen van bewonersparticipatie juichen we van harte toe. Niet omdat dit de gemeente onderhoudskosten bespaart, maar omdat deze vormen van betrokkenheid zorgen voor een beter woon- en leefklimaat in de wijken. We werken de komende jaren een aantal beleidslijnen uit die aangeven hoe Maastricht met participatie in het groen omgaat. Daarbij komen onderwerpen aan de orde zoals welke delen van de (openbare) groenvoorzieningen zich lenen voor mede- of zelfbeheer, de faciliteiten en inspiratie die de gemeente moet bieden, de veranderingen die dit vraagt binnen Stadsbeheer en de kosten die hiermee samen hangen.